



SAĞLIK HİZMETLERİ MESLEK
YÜKSEKOKULU

BİRİM FAALİYET RAPORU

2023

BİRİM FAALİYET RAPORU

İçindekiler

| | |
|--|-----------|
| SUNUŞ..... | 3 |
| I. GENEL BİLGİLER..... | 4 |
| A.MİSYON ve VİZYON | 4 |
| B. YETKİ, GÖREV VE SORUMLULUKLAR..... | 4 |
| C. BİRİME İLİŞKİN BİLGİLER..... | 6 |
| 1. Fiziksel Yapı..... | 6 |
| 1.1. Taşınmazlar | 6 |
| 1.2. Eğitim Alanları | 6 |
| 1.3. Sosyal Alanlar | 7 |
| 2. Organizasyon Şeması | 9 |
| 3. Teknoloji ve Bilişim Altyapısı..... | 10 |
| 4. İnsan Kaynakları..... | 11 |
| 4.1. Akademik Personel..... | 11 |
| 4.2. İdari Personel..... | 12 |
| 5. Sunulan Hizmetler | 13 |
| 5.1. Eğitim Hizmetleri | 13 |
| 6. Yönetim ve İç Kontrol Sistemi | 13 |
| II. AMAÇ VE HEDEFLER..... | 15 |
| A. Temel Politika ve Öncelikler..... | 15 |
| 1. Stratejik Plan: Stratejik Amaç ve Hedefler..... | 15 |
| III. FAALİYETLERE İLİŞKİN BİLGİ VE DEĞERLENDİRMELER | 16 |
| A. Mali Bilgiler..... | 16 |
| 1. Bütçe Uygulama Sonuçları | 16 |
| 2. Temel Mali Tablolara İlişkin Açıklamalar | 17 |
| 2.1. Mal ve Hizmet Alımına İlişkin Veriler | 17 |
| 3. Diğer Hususlar | 18 |
| B. Performans Bilgileri..... | 18 |
| 1. Program, Alt Program, Faaliyet Bilgileri | 18 |
| 2. Stratejik Plan Değerlendirme Tabloları | 18 |
| 3. Performans Sonuçlarının Değerlendirilmesi | 19 |
| IV. KURUMSAL KABİLİYET VE KAPASİTENİN DEĞERLENDİRİLMESİ | 20 |
| A. Üstünlükler | 20 |
| B. Zayıflıklar | 20 |
| C. Değerlendirme..... | 20 |
| V. ÖNERİ VE TEDBİRLER..... | 20 |
| VI. İÇ KONTROL GÜVENCE BEYANI | 21 |
| VII.İÇ KONTROL GÜVENCE BEYANI EK TABLOSU | 22 |

SUNUŞ

Üniversitemiz Stratejik Planı'nda belirlenmiş olan misyon ve vizyonuna uygun olarak yüksekokulumuzda misyon ve vizyon tanımlanmıştır ve web sitemizde yayınlanmıştır. Kurumun tüm üyeleri tarafından benimsenmektedir.

Sağlık Hizmetleri Meslek Yüksekokulu olarak temel ilkemiz, bilimin önderliğine inanmış, disiplinler arası alanda iş birliği ve ekip çalışmasını benimseyen, toplumun yaşam kalitesini yükseltmeye çalışan, akademik ve etik değerlere sahip, ulusal ve evrensel düzeyde insani değerlere ve çevreye saygılı, yetkin profesyoneller yetiştiren, öğrencilerinin, çalışanlarının memnuniyetini sağlayan bir kurum oluşturmaktır. Bu ilkemiz doğrultusunda meslek yüksekokulumuzun amacı; ülke gereksinimleri doğrultusunda bilim ve teknolojiye dayalı çağdaş yaklaşım ve yöntemlerle eğitilmiş, alanında yetkin, evrensel ve kültürel değerlere saygılı, birinci basamak sağlık hizmetlerinde etkin ve başarılı meslek insanları yetiştirmektir.

Yüksekokulumuzda aktif olan 2 ön lisans programı bulunmaktadır. Yüksekokulumuz; toplam 156 ön lisans öğrencisi, 8 akademik ve 3 idari personeli olmak üzere toplam 11 personeli ile eğitim-öğretim, araştırma-geliştirme, topluma hizmet alanlarında etkin çalışmalarını sürdürmekte, her yıl sağlık alanında hizmet sunmak üzere Laboratuvar teknikeri ve Çocuk Gelişimcisi kazandırmaktadır.

Dr. Öğr. Üyesi Fatma ÖZYALIN

Yüksekokul Müdürü

I. GENEL BİLGİLER

A. MİSYON ve VİZYON

Misyon

Evrensel niteliklere sahip nitelikli eleman yetiştirmek, ülkenin kalkınmasını etkileyecek araştırmalar yapmak, topluma hizmeti sunarken ülke çıkarını kendi çıkarı önünde tutmak, toplumsal gelişmenin sağlanması amacıyla; düşünme, algılama ve sorun çözme yeteneği gelişmiş, Atatürk ilkelerini özümsemiş, iletişim ve etkileşim becerisine sahip, kültür, sanat ve doğaya değer veren bireyler yetiştirmektir. Toplumun sağlık statüsünü yükseltmek amacı ile sağlık sektörünün günümüzde ihtiyaç duyduğu mesleki bilgi ve beceriye sahip, mesleki alanda iyi eğitilmiş, kalifiye ve nitelikli ön lisans düzeyinde sağlık personeli yetiştirmektir.

Vizyon

Ulusal ve uluslararası bilim ve teknoloji dünyası ile bütünleşmiş, her ortamda aranır nitelikte eleman yetiştirmiş, özgün araştırmalar ve profesyonel hizmet anlayışı ile kabul görmüş bir kurum özelliği yaratmaktır. Sağlık sektöründeki gelişmeler ve ihtiyaçlar doğrultusunda, kaliteli ve etkin eğitim-öğretim veren, yeni mesleki programlar açarak büyüyen ve sağlık eğitimi ön lisans programları arasında saygın konuma ulaşan bir kurum özelliği yaratmaktır.

B. YETKİ, GÖREV VE SORUMLULUKLAR

Yükseköğretim Kurumları: Üniversiteler ile yüksek teknoloji enstitüleri ve bunların bünyesinde yer alan fakülteler, enstitüler, yüksekokullar, konservatuvarlar, araştırma ve uygulama merkezleri ile bir üniversite veya yüksek teknoloji enstitüsüne bağlı meslek yüksekokulları ile bir üniversite veya yüksek teknoloji enstitüsüne bağlı olmaksızın ve kazanç amacına yönelik olmamak şartı ile vakıflar tarafından kurulan Meslek Yüksekokullarıdır.

1.Yetki

Yükseköğretim Kanunu

Kanun Numarası: 2547 Kabul Tarihi: 4.11.1981

Yayımlandığı R. Gazete: Tarih: 6.11.1981 Sayı: 17506

Yayımlandığı Düstur: Tertip: 5 Cilt: 21 Sayfa: 3

Kanuni dayanak belirtilerek ayrıntılı bilgi verilir.

2.Görev

Evrensellik, Bilimsellik, Akılcılık, Çağdaşlık, Üretkenlik, Akademik Yarış, Akademik Özgürlük, Toplumsal Sorumluluk, Toplumsal Yararlılık, Özgünlük, Yaratıcılık, Yenilikçilik, Verimlilik, Çekicilik, Dinamiklik, Katılımcılık, Paylaşıcılık, Girişimcilik, Dürüstlük, İdealistlik, Açıklık, Hoşgörü, Liderlik, Liyakat, Eşitlik, Adalet, Hesap Verebilirlik, Profesyonellik, Süreklilik, Etik Değerlere Bağlı Olmak, Kurum Aidiyeti, Hizmette Mükemmellik, Özverili Olmak, Duyarlı Olmak, Görev Bilinci ve Sorumluluğu, Pratiklik, Güvenirlik ilkelerine bağlı kalarak; Bilim ve teknolojiye dayalı evrensel standartlarda eğitim-öğretim sağlamak ve hukukun üstünlüğünü gözetmektir.

3.Sorumluluk

Bilim ve teknolojiye dayalı evrensel standartlarda eğitim-öğreti sağlamak ve hukukun üstünlüğünü gözetmek. Sağlık ekibinin etkin ve etkili bir üyesi olarak rol ve işlevlerini yerine getirecek profesyoneller yetiştirmek. Verilen hizmetlerde multidisipliner çalışmayı destekleme, sürdürme ve artırmak. Ülke yararına sağlık politikalarına katkıda bulunma ve geliştirmek. Türkiye Cumhuriyeti temel değerlerine bağlı olmak Araştırmacılığı teşvik etmek. Akademik liyakat ve başarıya önem vermek. Akademik etik anlayışa sahip olmak. Özgürlük ve disiplini birlikte gözetmek. Gelişime ve yenilikçiliğe açık olmak. Verimliliği ve üretkenliği teşvik etmek. Bilgiye dayalı karar vermek ve bilgi toplumuna önderlik etmek. Toplum yararına olan her türlü iş birliğine açık olmak. Ekip ruhunu benimsemek. Kurallara bağlı olmak. Kültür ve sanata duyarlılık göstermek.

C. BİRİME İLİŞKİN BİLGİLER

1. Fiziksel Yapı

1.1. Taşınmazlar

Tablo.1. Mekanların Hizmet Alanlarına Göre Dağılımı

| Kapalı Alanlar (m ²) | | | | | | | | | | | Açık Alanlar (m ²) |
|----------------------------------|--------------------------|----------------------------|---|------------------------|--|---|--|--|---------------------------------|--------------------------------------|--------------------------------|
| Eğitim (m ²) | Sağlık (m ²) | Sosyal Alanlar | | | | Akademik Personel Çalışma Ofisi (m ²) | İdari Personel Çalışma Ofisi (m ²) | Depo, Arşiv, Tesis vb. (m ²) | Diğer Alanlar (m ²) | TOPLAM KAPALI ALAN (m ²) | |
| | | Beslenme (m ²) | Toplantı ve Konferans (m ²) | Spor (m ²) | Diğer Sosyal Alanlar (m ²) | | | | | | |
| 80 | - | - | - | - | - | 46 | 30 | - | - | 156 | - |

(Yüksekokulumuz hizmet binası olmadığından Battalgazi MYO binasında eğitim-öğretim faaliyetlerine devam etmektedir.)

1.2. Eğitim Alanları

Tablo 2.Eğitim Alanı Sayıları ve Dağılımı

| Eğitim Alanı | | Kapasitesi | Kapasitesi | Toplam |
|----------------|---------------------------|-------------|------------------------|--------|
| | | Alan Sayısı | Alan (m ²) | |
| Amfi | | | | |
| Sınıf | | 2 | 40 | 80 |
| Atölye | | | | |
| Diğer (.....) | | | | |
| Laboratuvarlar | Eğitim Laboratuvarları | | | |
| | Sağlık Laboratuvarları | | | |
| | Araştırma Laboratuvarları | | | |
| | Diğer (.....) | | | |
| TOPLAM | | 2 | 40 | 80 |

1.3. Sosyal Alanlar

Tablo 3. Yemekhaneler, Kantin/Kafeteryalar

| | | Adet | Kapalı Alanı (m ²) | Kapasite (Kişi) | 2023 Yılı Değişikliği ile İlgili Açıklama |
|-----------------------|-----------------------------|----------|--------------------------------|-----------------|---|
| Yemekhane | Öğrenci Yemekhanesi | | | | |
| | Personel Yemekhanesi | | | | |
| | Ortak (Personel ve Öğrenci) | | | | |
| Kantin / Kafeteryalar | | | | | |
| Diğer (.....)* | | | | | |
| TOPLAM | | 0 | 0,00 | 0 | |

Tablo 4. Toplantı ve Konferans Salonları

| Kapasite (Kişi) | Toplantı Salonu | | Konferans Salonu | | Toplam | Toplam | 2023 Yılında Gerçekleşen Değişikliklere Yönelik Açıklama |
|-------------------|-----------------|-------------------|------------------|-------------------|----------|-------------------|--|
| | Adet | (m ²) | Adet | (m ²) | (Adet) | (m ²) | |
| 0–50 Kişilik | | | | | | | |
| 51–75 Kişilik | | | | | | | |
| 76–100 Kişilik | | | | | | | |
| 101–150 Kişilik | | | | | | | |
| 151–250 Kişilik | | | | | | | |
| 251–Üzeri Kişilik | | | | | | | |
| TOPLAM | 0 | 0,00 | 0 | 0,00 | 0 | 0,00 | |

Tablo 5. Spor Tesisleri

| Spor Dalı | Kapalı Spor Tesisi | | Açık Spor Tesisi | | 2023 Yılında Gerçekleşen Değişikliklere Yönelik Açıklama |
|-----------------|--------------------|------------------------|------------------|------------------------|--|
| | Adet | Alan (m ²) | Adet | Alan (m ²) | |
| Spor Salonu | | | | | |
| Halı Saha | | | | | |
| Voleybol Sahası | | | | | |
| Masa Tenisi | | | | | |
| | | | | | |
| | | | | | |
| TOPLAM | 0 | 0,00 | 0 | 0,00 | |

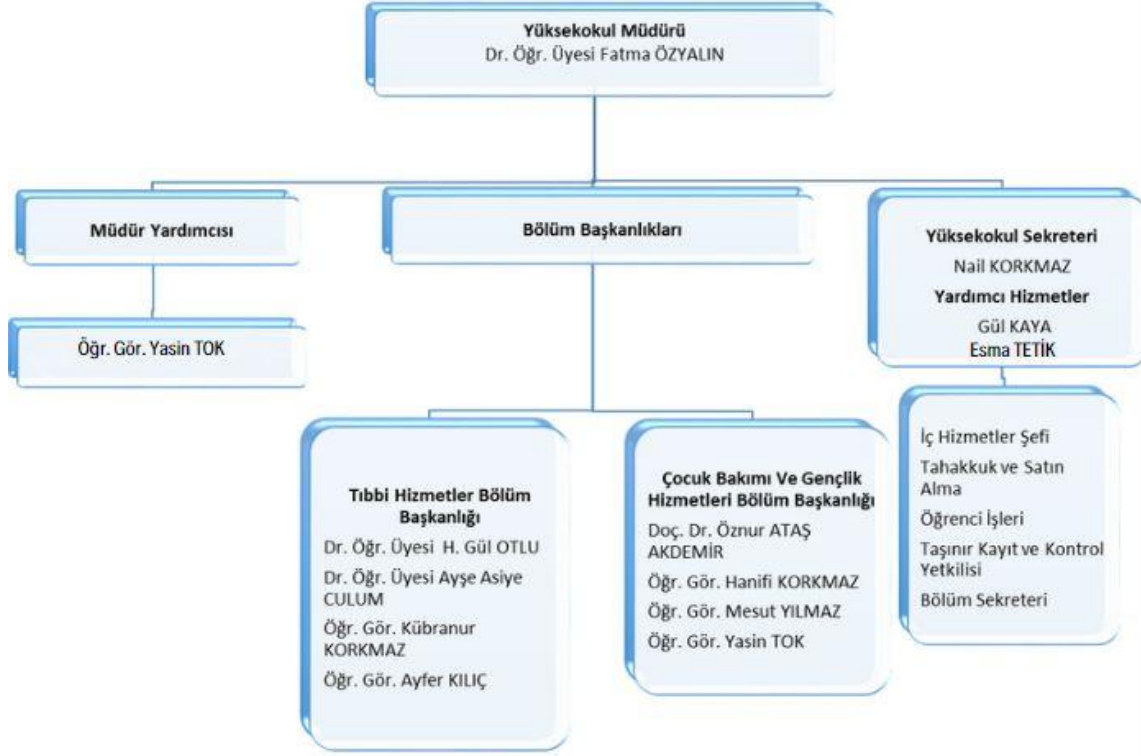
Tablo 6. Hizmet Alanları

| Hizmet Alanları | Ofis Sayısı | Alan (m ²) | Kullanan Kişi Sayısı | 2023 Yılında Gerçekleşen Değişikliklere Yönelik Açıklama |
|-----------------------------------|-------------|------------------------|----------------------|--|
| Akademik Personel Hizmet Alanları | 3 | 46 | 8 | Değişiklik Yoktur |
| İdari Personel Hizmet Alanları | 3 | 30 | 4 | Değişiklik Yoktur |
| TOPLAM | | | | |

Tablo 7. Ambar ve Arşiv Alanları

| | Adet | Alan (m ²) | 2023 Yılında Gerçekleşen Değişikliklere Yönelik Açıklama |
|--|------|------------------------|--|
| Ambar Alanları | | | |
| Arşiv Alanları | | | |
| Depo, Hangar ve Çeşitli Tamirat Atölyeleri | | | |
| TOPLAM | | | |

2. Organizasyon Şeması



3. Teknoloji ve Bilişim Altyapısı

Tablo 8. Yazılımlar

| Yazılım | Açıklama |
|---------|----------|
| | |
| | |
| | |
| | |
| | |
| | |

Tablo 9. Teknolojik Kaynaklar

| Teknolojik Kaynaklar | 2023 Yılı Sonu İtibarıyla Teknolojik Kaynak Sayısı (Adet) |
|------------------------|---|
| Masaüstü Bilgisayar | 3 |
| Dizüstü Bilgisayar | |
| Tablet Bilgisayar | |
| Projeksiyon Cihazı | |
| Slayt Makinesi | |
| Akıllı Tahta | |
| Mikroskop | |
| Çok Fonksiyonlu Yazıcı | |
| Yazıcı | 3 |
| Fotokopi Makinesi | |
| Tarayıcı | |
| Faks | |
| Sunucu | |
| Tepegöz | |
| Barkot Okuyucu | |
| Baskı Makinesi | |
| Fotoğraf Makinesi | |
| Kamera | |
| Televizyon | |
| Müzik Setleri | |
| Diğer | |
| TOPLAM | 6 |

Tablo 10-Kütüphanelere İlişkin Bilgi ve Sayısal Veriler

| Birim Kütüphaneleri | Kitap | Sürelî Yayın | Tez | Dijital veya Görsel Yayınlar |
|---------------------|-------|--------------|-----|------------------------------|
| - | - | - | - | - |
| | | | | |

4. İnsan Kaynakları

4.1. Akademik Personel

Tablo 11. Akademik Personelin Unvan ve Yıllara Göre Dağılımı

| UNVAN | | Profesör | Doçent | Dr. Öğretim Üyesi | Öğretim Görevlisi | Araştırma Görevlisi | Toplam | Genel Toplam |
|---|-------|----------|--------|-------------------|-------------------|---------------------|--------|--------------|
| YILLAR | | | | | | | | |
| 2022 | Kadın | | 1 | 2 | 2 | | 5 | 8 |
| | Erkek | | | | 3 | | 3 | |
| 2023 | Kadın | | 1 | 2 | 2 | | 5 | 8 |
| | Erkek | | | | 3 | | 3 | |
| 2022Yılına Göre 2023 Yılındaki Toplam Değişim (%) | | 0 | 0 | 0 | 0 | 0 | 0 | 0 |

Tablo 12. Akademik Personelin Yaş İtibariyle Dağılımı

| | 20-30 Yaş | 31-40 Yaş | 41-50 Yaş | 51-60 Yaş | 61 ve Üzeri Yaş | Toplam Personel |
|-------------|-----------|-----------|-----------|-----------|-----------------|-----------------|
| Kişi Sayısı | 1 | 5 | 2 | | | 8 |
| Yüzde | 12.5 | 62.5 | 25 | | | |

4.2. İdari Personel

Tablo 13. İdari Personelin Hizmet Sınıflarına Göre Dağılımı

| 657 sayılı Kanun | | Kadrosu Biriminizde Olan Personel Sayısı | | | Fiilen Çalışan Personel Sayısı | | |
|--|------------------------------|--|---|--------|--------------------------------|---|--------|
| | | K | E | Toplam | K | E | Toplam |
| 4/A Memur | | | | | | | |
| Hizmet Sınıfı | Genel İdari Hizmetler | | 1 | 1 | 2 | 1 | 3 |
| | Teknik Hizmetler | | | | | | |
| | Sağlık Hizmetleri | | | | | | |
| | Eğitim ve Öğretim Hizmetleri | | | | | | |
| | Avukatlık Hizmetleri | | | | | | |
| | Din Hizmetleri | | | | | | |
| | Yardımcı Hizmetler | | | | | | |
| 4/B Sözleşmeli Personel | | | | | | | |
| İşçi (4/D ve 4857 Say. Kanuna Tabi) | | 2 | | 2 | | | |
| GENEL TOPLAM | | 2 | 1 | 3 | 2 | 1 | 3 |

Tablo 14. İdari Personelin Eğitim Durumu

| | İlköğretim | Lise | Ön Lisans | Lisans | Y.L. ve Doktora | TOPLAM |
|--------------------|------------|------|-----------|--------|-----------------|--------|
| Kişi Sayısı | | 1 | | 2 | | 3 |
| Yüzde | | 33.3 | | 66.6 | | |

Tablo 15. İdari Personelin Hizmet Süresi

| | 1 Yıldan Az | 1-5 Yıl | 6-10 Yıl | 11-15 Yıl | 16-20 Yıl | 21-25 Yıl | 26-30 Yıl | 31 Yıl ve Üzeri | TOPLAM |
|--------------------|-------------|---------|----------|-----------|-----------|-----------|-----------|-----------------|--------|
| Kişi Sayısı | | 2 | | | | | | 1 | 3 |
| Yüzde | | 66.6 | | | | | | 33.3 | |

Tablo 16. İdari Personelin Yaş İtibariyle Dağılımı

| | 20 Yaş Altı | 21-30 Yaş | 31-40 Yaş | 41-50 Yaş | 51-60 Yaş | 60 Yaş ve Üzeri | TOPLAM |
|-------------|----------------|-----------|-----------|-----------|-----------|--------------------|--------|
| Kişi Sayısı | | | 1 | 1 | 1 | | 3 |
| Yüzde | | | 33.3 | 33.3 | 33.3 | | |

5. Sunulan Hizmetler

5.1. Eğitim Hizmetleri

2023 yılı itibariyle okulumuzda görev yapan akademik ve idari personelin maaş ödemeleri, ek ders ödemeleri ve personelin idari faaliyetleri gerçekleştirilmiştir.

6. Yönetim ve İç Kontrol Sistemi

Üniversitemizin amaç ve hedeflerine ulaşma konusunda iç kontrol sisteminin beklenen katkıyı sağlayıp sağlamadığı hususunun, iç kontrol standartlarına uyum çerçevesinde değerlendirilmesinde Kamu İç Kontrol Rehberinde yer alan İç Kontrol Sistemi Soru Formu kullanılmıştır. İlgili soru formu; kontrol ortamı, risk değerlendirme, kontrol faaliyetleri, bilgi ve iletişim ile izleme bölümlerinden oluşmaktadır. 2022 yılı sonunda yapılan öz değerlendirme sonucuna göre Birimimiz iç kontrol standartları sonuçları aşağıda belirtilmiştir.

- Kontrol Ortamı Standardı Ortalama ve Yeterlilik Düzeyi (%62,50)
- Risk Değerlendirme Standardı Ortalama ve Yeterlilik Düzeyi (%56,25)
- Kontrol Faaliyetleri Standardı Ortalama ve Yeterlilik Düzeyi (%62,50)
- Bilgi ve İletişim Standardı Ortalama ve Yeterlilik Düzeyi (%68,18)
- İzleme Standardı Ortalama ve Yeterlilik Düzeyi (%64,29)

Elde edilen sonuçlara göre Birimimizde İç kontrol mekanizmalarının uygulamasının yerleştiği anlaşılmaktadır. Uygulamanın biraz daha geliştirilmesi için neler yapılabileceğinin değerlendirilmesi yapılacaktır.

Kalite Yönetim ve Kalite Güvence Sistemi Çalışmaları

Birimin kalite yönetim ve kalite güvence sistemi çalışmaları kapsamında; Birimin organizasyon yapısı belirlenmiş, hizmet envanteri ve hizmet standartları oluşturulmuştur. Birimin hassas görevleri belirlenmiştir. İş akışları yapılarak görev tanımları düzenlenmiş olup personele tebliğ edilmiştir. Personelin görev değişikliğinde veya ihtiyaca göre görev tanımlarına yönelik tebliğler güncellenmiştir. Birimde yapılan hizmetlere yönelik iş planları oluşturulmuştur. Birim içi yapılan toplantılarda birimde yürütülen faaliyetlere yönelik gerçekleşme ve planlamaya yönelik değerlendirmeler, iş planları ve termin aralıkları belirtilerek izleme ve kontrol faaliyetleri yürütülmüştür.

D. Diğer Hususlar

II. AMAÇ VE HEDEFLER

A. Temel Politika ve Öncelikler

1. Stratejik Plan: Stratejik Amaç ve Hedefler

Tablo 24. Stratejik Amaç ve Hedefler

| Stratejik Amaçlar | | Stratejik Hedefler | |
|-------------------|---|--------------------|---|
| AMAÇ-2 | Eğitim ve Öğretim Faaliyetlerinin Nitelik ve Niceliğini Geliştirmek | H2.1 | Ulusal ve yerel ihtiyaçlar doğrultusunda eğitim-öğretim program sayısını artırmak |
| | | H2.2 | Üniversitemizin öğrenci oranını artırmak |
| | | H2.3 | Yan dal, çift ana dal ve tıpta uzmanlık eğitimi program sayısını artırmak |
| | | H2.4 | Üniversitemizde uluslararasılaşmayı geliştirmek |
| AMAÇ-3 | Araştırma ve Geliştirme Faaliyetlerinde Niteliğin Artırılmasını Sağlamak | H3.1 | Nitelikli bilimsel dergilerde yapılan yayın sayısını artırmak |
| | | H3.2 | Ar-Ge projeleri sayısını ve niteliğini artırmak |
| | | H3.3 | Bilimsel araştırma çıktı sayısını artırmak ve ticari ürünlere dönüştürmek |
| AMAÇ-4 | Kurumsal Kalite Anlayışının Geliştirilmesi ve Yaygınlaştırılmasını Sağlamak | H4.1 | Öğrenci ve çalışanların üniversiteden duyduğu memnuniyet düzeylerini artırmak |
| | | H4.2 | Akredite olmuş eğitim-öğretim program sayısını artırmak |
| | | H4.3 | Kalite güvence sistemini sürekli izlemek, ölçmek ve iyileştirmek |
| AMAÇ-5 | Öğrencilerimizin, Çalışanlarımızın ve Toplumun Sosyal Gelişimine Katkıda Bulunan Çalışmaları Artırmak | H5.2 | Eğitim, kültür, sanat ve spor etkinliklerini artırmak ve öğrenci topluluklarının faaliyetlerini desteklemek |
| | | H5.3 | Sosyal sorumluluk projelerini ve etkinliklerini artırmak |

2. Temel Mali Tablolara İlişkin Açıklamalar

a) Personel Giderleri:

Personel giderleri için başlangıçta ayrılan 3.446.568,41 TL miktarlık ödeneğe 0 TL eklenerek toplam 3.446.568,41 liralık bir ödenek tahsis edilmiştir. Bu ödeneğin, 3.446.568,41 TL'si Fakülte/MYO personelinin maaş, ek ders, jüri ücretleri, sosyal haklar vb. giderler için yapılan ödemelerde kullanılmıştır.

b) Sosyal Güvenlik Kurumlarına Devlet Primi Giderleri:

Birimimizin işveren sıfatıyla, çalışanları için ödenecek sigorta ve sağlık primi ödemeleri ile ilgili ekonomik gider kodunda 335.623,40 TL bütçe başlangıç ödeneği öngörülmüş, yıl içinde Sosyal Güvenlik Kurumlarına Devlet Primi giderleri ekonomik kodundan yapılan ekleme/düşme işlemleri sonucunda oluşan 0 TL toplam ödenekten 335.623,40 TL harcama yapılmıştır.

2.1. Mal ve Hizmet Alımına İlişkin Veriler

Tablo 26. Mal ve Hizmet Alımına İlişkin Veriler

| Alım Türü (Ekonomik Kod) | Doğrudan Temin 4734/22-d | | Pazarlık Usulü 4734/21-f | |
|-----------------------------------|-----------------------------|------------------|-----------------------------|------------------|
| | Alım Sayısı | Alım Tutarı (TL) | Alım Sayısı | Alım Tutarı (TL) |
| Mal Alımı (03.2-03.7-06.1) | | | | |
| Hizmet Alımı (03.5) | | | | |
| Yapım İşi (03.8 - 06.5 - 06.7) | | | | |
| TOPLAM | 0 | 0,00 TL | 0 | 0,00 TL |

Tablo 27. Tüketime İlişkin Veriler (Isınma-Elektrik-Su)

| ISINMA GİDERİ | | | | | | ELEKTRİK GİDERİ | | SU GİDERİ | |
|-------------------|---------------------|-------|---------------------|----------|---------------------|-----------------|---------------------|-------------------|---------------------|
| Doğalgaz | | Kömür | | Fuel-Oil | | | | | |
| (m ³) | Tüketim Bedeli (TL) | Ton | Tüketim Bedeli (TL) | Ton | Tüketim Bedeli (TL) | Kw/h | Tüketim Bedeli (TL) | (m ³) | Tüketim Bedeli (TL) |
| | 0,00 TL | | 0,00 TL | | 0,00 TL | | 0,00 TL | | 0,00 TL |

3. Diğer Hususlar

B. Performans Bilgileri

1. Program, Alt Program, Faaliyet Bilgileri

2. Stratejik Plan Değerlendirme Tabloları

Tablo 39. Stratejik Plan Performans Göstergeleri

| Kod | Performans Göstergesi | 2022 Yıl Sonu Değeri | 2023 Yıl Sonu Değeri |
|---------|--|----------------------|----------------------|
| PG3.1.1 | Öğretim elemanı başına düşen SCI, SCI-Expanded, SSCI, A&HCI ve ESCI endeksli dergilerdeki yayın sayısı (WoS kaynaklı) | 0,54 | 0,37 |
| PG3.1.2 | Q1 ve Q2 dilimindeki dergilerde yer alan yayın sayısı (WoS kaynaklı) | 63 | - |
| PG3.1.3 | Öğretim elemanı başına düşen TR Dizin'de taranan dergilerdeki yayın sayısı | 0,23 | - |
| PG3.1.4 | Öğretim elemanı başına düşen diğer ulusal dergilerdeki yayın sayısı | 0,23 | 4 |
| PG3.1.5 | En yüksek %10'luk dilimde atıf alan yayın sayısı | 27 | - |
| PG3.2.1 | BAP birimi tarafından desteklenmesine karar verilen yeni proje sayısı | 28 | - |
| PG3.2.2 | Kurum dışı ulusal kurum ve kuruluşlar (TÜBİTAK, TENMAK, TÜSEB, vb.) tarafından desteklenmesine karar verilen yeni proje sayısı | 3 | 1 |
| PG3.2.3 | Uluslararası kurum ve kuruluşlar (AB, Dünya Bankası, FAO vb.) tarafından desteklenmesine karar verilen proje sayısı | 2 | - |
| PG3.3.1 | Öğretim elemanlarınca Teknoparklarda kurulu şirket sayısı | 2 | - |
| PG3.3.2 | Ar-Ge sonucu ortaya çıkan ürünlere ilişkin başvurulmuş patent, faydalı model veya tasarım sayısı | 2 | - |
| PG3.3.3 | Ar-Ge sonucu ortaya çıkan ürünlere ilişkin tescillenen patent, faydalı model veya tasarım sayısı | 1 | - |
| PG3.3.4 | Ar-Ge sonucu ortaya çıkan ürünlere ilişkin ticarileşen patent, faydalı model veya tasarım sayısı | 0 | - |
| PG3.3.5 | Uluslararası düzenlenen bilimsel etkinliklerin sayısı | 2 | 3 |
| PG4.1.1 | Öğrenci memnuniyet oranı (%) | | |
| PG5.2.1 | Düzenlenen eğitim, kültür, sanat ve spor etkinlik sayısı | 1 | - |

| | | | |
|----------------|-----------------------------------|---|---|
| PG5.3.1 | Sosyal sorumluluk proje sayısı | 0 | - |
| PG5.3.2 | Sosyal sorumluluk etkinlik sayısı | 0 | - |

3. Performans Sonuçlarının Değerlendirilmesi

Araştırma faaliyetlerinde niteliği geliştirmek için; SCI, SCI-E, SSCI ve AHCI indekslerinde yer alan dergilerdeki yayın sayılarının artırılması, Proje faaliyetlerinin artırılması, Uluslararası kongre ve sempozyumlara katılımın teşvik edilmesi hedeflenmiştir. Deprem dolayısıyla personelimiz olumsuz olarak etkilenmiş, ikamet yeri konusunda sıkıntılar yaşamıştır. Bu durum akademik çalışmaların yapılmasını ve hedeflerin gerçekleştirilmesini sekteye uğratmıştır. Ayrıca henüz yeni bir üniversite olmamızdan dolayı laboratuvar vb. açıdan eksiklerimiz bulunmaktadır. Bu eksiklikleri gidermek üzere İnönü Üniversitesi ile protokol imzalanmıştır. Bu protokol sayesinde akademik personelimiz İnönü Üniversitesi alt yapısından faydalanacaktır. Bu nedenle bilimsel çalışma ve yayınlarda artış olacağını öngörmekteyiz. Yüksekokulumuzun bilimsel araştırma ve geliştirme yönündeki olanaklarının iyileştirilmesi, fiziki alt yapı eksikliklerinin tamamlanması ile daha başarılı bir düzeye gelmesi beklenmektedir.

IV. KURUMSAL KABİLİYET VE KAPASİTENİN DEĞERLENDİRİLMESİ

A. Üstünlükler

Yüksekokulumuz sürekli gelişen ve ulusal/uluslararası alanda kendini kanıtlayan bir üniversitenin bünyesinde olması, Yüksekokulumuz Bölümlerinin Gelişen sektörle birlikte mezunların iş bulma olanaklarının olması, Yüksekokulumuzu tercih eden öğrenci sayısının artması, genç, dinamik ve üretken bir kadroya sahip olmamız,

B. Zayıflıklar

Yüksekokulumuza öğrencilerin ulaşımında sorun yaşamaları, Öğrencilerin sosyal ve bilimsel faaliyetlere katılmak için ekonomik yönden desteklenebileceği kaynakların yetersiz olması, Öğretim elemanlarının bilimsel faaliyetlere katılımının ekonomik yönden yeterince desteklenmemesi, kütüphane kapasitesinin yeterli olmaması, kampus imkanlarının sınırlı kullanılması,

C. Değerlendirme

Yüksekokulumuzun bilimsel araştırma ve geliştirme yönündeki olanaklarının iyileştirilmesi, fiziki alt yapı eksikliklerinin tamamlanması ile daha başarılı bir düzeye gelmesi beklenmektedir.

V. ÖNERİ VE TEDBİRLER

Birimin görev ve yetki alanlarında Üst Yönetim desteğini sağlamak, çalışanların ve öğrencilerin moral motivasyonlarının desteklenmesi amacıyla sosyal aktiviteler düzenlemek, iş hacmi dikkate alınarak personel sayısının yeterli hale getirmek, birimiz ve diğer harcama birimleri arasında daha etkin bilgi alışverişini sağlamaya yönelik ortak fikir alışverişini kapsamında tedbirler almak, gider birimlerince, harcama belgelerinin hazırlanması ve zamanında birimize iletilmesi konusunda daha titiz davranmasının sağlamak,

Yüksekokulumuzda eğitim ortamının düzenlenmesine, teknoloji tabanının güçlendirilmesi yönünde tedbirler almak, çağdaş, kendisini güncelleyen, kalifiye personel istihdamı ve personelin iş motivasyonunu artırıcı kaynakların arttırılmasına devam etmek, bu öneri ve tedbirlerin faydasıyla ilgili birim personeli ve öğrenci temsilcilerinden geri bildirim olarak kaliteyi arttırma amacındayız.

Kalite çalışmaları kapsamında okulumuz Web sayfası güncellenmiştir.

VI. İÇ KONTROL GÜVENCE BEYANI

Harcama yetkilisi olarak görev ve yetkilerim çerçevesinde;

Harcama birimimizce gerçekleştirilen iş ve işlemlerin idarenin amaç ve hedeflerine, iyi mali yönetim ilkelerine, kontrol düzenlemelerine ve mevzuata uygun bir şekilde gerçekleştirildiğini, birimimize bütçe ile tahsis edilmiş kaynakların planlanmış amaçlar doğrultusunda etkili, ekonomik ve verimli bir şekilde kullanıldığını, birimimizde iç kontrol sisteminin yeterli ve makul güvenceyi sağladığını bildiririm.

Bu güvence, harcama yetkilisi olarak sahip olduğum bilgi ve değerlendirmeler, yönetim bilgi sistemleri, iç kontrol sistemi değerlendirme raporları, izleme ve değerlendirme raporları ile denetim raporlarına dayanmaktadır.¹

Bu raporda yer alan bilgilerin güvenilir, tam ve doğru olduğunu beyan ederim.² (MALATYA 19/01/2024)³

Dr. Öğr. Üyesi Fatma ÖZYALIN

Yüksekokul Müdürü

¹ Yıl içerisinde harcama yetkilisi değişmişse “benden önceki harcama yetkilisi/yetkililerinden almış olduğum bilgiler” ibaresi de eklenir.

² Harcama yetkilisinin herhangi bir çekincesi varsa bunlar liste olarak bu beyana eklenir ve beyanın bu çekincelerle birlikte dikkate alınması gerektiği belirtilir.

³ Harcama yetkilileri tarafından imzalanan iç kontrol güvence beyanı birim faaliyet raporlarına eklenir.

VII. İÇ KONTROL GÜVENCE BEYANI EK TABLOSU

| Harcama Yetkilisi Vekili | Göreve Başlama Tarihi (Gün/Ay/Yıl) | Görevden Ayrılma Tarihi (Gün/Ay/Yıl) | İmza |
|--------------------------|------------------------------------|--------------------------------------|------|
| | | | |
| | | | |
| | | | |
| | | | |

(VII. İÇ KONTROL GÜVENCE BEYANI EK TABLOSU'nda yıl içerisinde harcama yetkililiğine vekalet eden vekillere ilişkin bilgilere yer verilecektir. Fiziksel çıktı ekinde ıslak imzalı olarak yer alması gerekmektedir.)

